

# A E N O

C R E A T I N G   T H E   F U T U R E



Руководство по установке и эксплуатации  
ручного отпаривателя для одежды AENO™

Модели AGS0002, AGS0002-UK

Версия 2.0.0 | 04.08.2023



## Введение

Ручной отпариватель для одежды AENO™ предназначен для удаления складок и неровностей на ткани при помощи мощной струи пара.

В настоящем руководстве содержится подробное описание ручного отпаривателя для одежды AENO™, а также инструкции по подготовке его к работе, по эксплуатации и техническому обслуживанию.

## Авторские права

Авторское право © ASBISc Enterprises PLC. Все права защищены.

Торговая марка AENO™ принадлежит компании ASBIS GROUP OF COMPANIES (далее – ASBISc).

Все указанные торговые марки и названия, а также логотипы и другие символы, упомянутые здесь, являются собственностью их соответствующих владельцев.

Материалы, представленные под именем AENO™ и содержащиеся в данном руководстве, охраняются в соответствии с международным и местным законодательством, в том числе законами об авторском праве и смежных правах.

Любые возможные упоминания названий других компаний, торговых марок и оборудования в данном документе приводятся исключительно в целях разъяснения и описания работы устройств и не нарушают чьих-либо прав на интеллектуальную собственность.

Любое воспроизведение, копирование, публикация, дальнейшее распространение или публичный показ материалов, представленных в настоящем документе (полностью либо частично), допускается только после получения соответствующего письменного разрешения правообладателя.

Любое несанкционированное использование материалов настоящего руководства может привести к возникновению гражданской ответственности и уголовному преследованию нарушителя в соответствии с действующим законодательством.

---

---

## Ответственность и техническая поддержка

Настоящий документ подготовлен в соответствии со всеми необходимыми требованиями и содержит подробную информацию по эксплуатации устройства, являющуюся актуальной на дату его выдачи.

Настоящее руководство по установке и эксплуатации, а также краткое руководство пользователя являются неотъемлемой частью устройства и всегда должны быть у пользователя в качестве справочной документации.

Компания ASBISc оставляет за собой право модифицировать устройство и вносить дополнения и изменения в данный документ без предварительного уведомления пользователей и не несет ответственности за возможные негативные последствия, возникшие по причине использования устаревшей версии документа, а также за любые возможные технические и типографские ошибки, упущения или случайный либо опосредованный ущерб, который может возникнуть вследствие передачи данного документа или использования устройства.

При наличии разночтений в языковых версиях документа преимущественную силу имеет русская версия настоящего руководства.

Компания ASBISc не дает никаких гарантий в отношении приведенного в настоящем документе материала, включая, помимо прочего, товарное состояние и пригодность устройства для конкретного способа применения.

По всем техническим вопросам следует обращаться к местному представителю компании ASBISc либо в отдел техподдержки на сайте [aeno.com](http://aeno.com). Наиболее часто возникающие проблемы описаны в разделе 7 «Поиск и устранение неисправностей» настоящего документа.

На веб-странице [aeno.com/documents](http://aeno.com/documents) можно скачать последнюю версию данного руководства.

Информация о пользователях, в том числе их персональные данные, защищена от несанкционированного доступа и разглашения, в соответствии с требованиями GDPR. Ознакомиться с Политикой конфиденциальности можно на веб-странице [aeno.com/privacy-policy](http://aeno.com/privacy-policy).

## Соответствие стандартам

**CE** Устройство имеет сертификат соответствия CE и отвечает требованиям следующих директив и регламентов Европейского союза:

- Директива 2014/30/EU об электромагнитной совместимости;
- Директива 2014/35/EU о низковольтном оборудовании;
- Директива 2009/125/EU о требованиях к экологическому проектированию энергопотребляющей продукции;
- Директива RoHS 2015/863/EU по ограничению использования некоторых опасных веществ.



Устройство прошло все установленные в технических регламентах Таможенного союза процедуры оценки и соответствует нормам стран Таможенного союза.



Устройство соответствует требованиям к маркировке UKCA, необходимым для продажи устройства на территории Великобритании.



Национальный знак соответствия Украины, обозначающий, что устройство отвечает всем требуемым техническим регламентам.



Символ в виде перечеркнутого мусорного контейнера используется для маркировки электрического и электронного оборудования и обозначает его отдельный сбор.

Символ приводится в соответствии с Директивой 2012/19/EU об отходах электрического и электронного оборудования (WEEE) \* и указывает на то, что данное оборудование после завершения срока службы требует отдельного сбора и должно размещаться отдельно от несортированных бытовых отходов.

Для защиты окружающей среды и здоровья людей бывшее в употреблении электрическое и электронное оборудование утилизируется согласно утвержденным инструкциям по безопасной утилизации.

	AE	AM	BE	BG	CN	CZ	DE
	EE	ES	FR	GB	GE	GR	HR
	HU	IE	IT	KZ	LT	LV	NL
	PT	RO	RS	SK	SI	UA	UZ

\* Пояснения см. в разделе 8 «Глоссарий».

## Ограничения и предупреждения

Перед началом установки и эксплуатации устройства необходимо внимательно прочитать информацию, содержащуюся в данном разделе документа.

### **ВНИМАНИЕ!**

Предупреждения, меры предосторожности и инструкции, содержащиеся в данном документе, не могут заключать в себе все возможные опасные ситуации. Следует руководствоваться здравым смыслом при использовании устройства.

### Предупреждающие символы и значки



Класс I защиты от поражения электрическим током. Символ означает необходимость индивидуального подключения устройства к специальной розетке с заземляющим контактом.



Горячий пар. Опасность получения ожогов при контакте с горячим паром и/или нагревающимися элементами устройства.



Упаковка устройства пригодна для переработки, а также частично или полностью сделана из переработанного сырья.



Упаковку устройства можно утилизировать наряду с бытовыми отходами.

### Правила безопасного использования

Устройство предназначено для использования лицами старше 18 лет.

Лица с ограниченными способностями, достигшие 18 лет, понимающие значение своих действий и имеющие физическую возможность эксплуатации устройства в соответствии с настоящим руководством пользователя, могут использовать устройство только под контролем лиц, отвечающих за их безопасность.

**ВНИМАНИЕ!**

Несоблюдение правил эксплуатации, описанных в настоящем руководстве, может причинить вред вашему здоровью или имуществу. Компания ASBISc не несет ответственности за возможный ущерб, возникший из-за несоблюдения правил эксплуатации устройства.

1. Устройство предназначено для использования в бытовых условиях, офисах и других аналогичных помещениях. Не применяйте его в промышленных целях.
2. **Не позволяйте детям играть с устройством.**
3. Не оставляйте устройство рядом с открытым огнем, горячими поверхностями, нагревательными приборами.
4. Перед тем как подключить устройство к сети, проверьте, чтобы номинальное напряжение, указанное в технической документации, соответствовало электрическому напряжению в розетке.
5. Подключайте кабель питания к заземленной розетке и отключайте от нее только сухими руками. Не используйте удлинитель.
6. **Заполняйте резервуар только чистой дистиллированной водой, без применения моющих средств.**
7. Перед включением устройства следует убедиться, что резервуар с водой установлен правильно, отверстие в нем закрыто заглушкой.
8. Не вынимайте резервуар для воды во время работы устройства. Не включайте отпариватель, если его резервуар для воды пуст. Это может привести к поломке устройства.
9. Во время работы поверхность отпаривающей головки может сильно нагреваться. Осторожно обращайтесь с устройством во избежание получения ожогов. По завершении работы не прикасайтесь к отпаривающей головке до полного ее остывания. Следите, чтобы к горячей отпаривающей головке не прикасались дети или животные.
10. Не прислоняйте горячую отпаривающую головку устройства к предметам мебели или иным элементам интерьера, чтобы избежать их повреждения.
11. Перед использованием устройства убедитесь, что ткань, которую необходимо разгладить, устойчива к высокой температуре пара (не менее 145 °C). Проверяйте информацию по уходу за изделием на ярлыке.
12. Никогда не отпаривайте одежду на себе, других людях или животных.
13. Устройство предназначено для отпаривания текстильных изделий. Не используйте его для очистки твердых поверхностей из стекла, дерева или металла.
14. **Никогда не направляйте струю пара на людей, животных, растения, электрические приборы, взрывоопасные, агрессивные или токсичные вещества.**

15. Размещайте сетевой кабель так, чтобы нельзя было случайно наступить на него или зацепиться.
16. Не кладите сетевой кабель на предметы с острым краем и не размещайте ничего поверх кабеля.
17. Следите за тем, чтобы сетевой кабель не свисал через края мебели и не касался поверхностей, способных повредить изоляцию.
18. Не наматывайте кабель питания на корпус устройства.
19. Если сетевой кабель поврежден, сначала отключите питание розетки, затем отключите устройство. Замену сетевого кабеля должен проводить только мастер сервисной службы.
20. Всегда вынимайте штепсель из розетки после использования или для очистки устройства.
21. Перед очисткой или размещением на хранение дождитесь полного остывания устройства (может занять до 1 часа).
22. Не используйте для очистки устройства сильные химические средства или абразивные материалы.
23. Используйте только те насадки или запасные части, которые для данной модели рекомендует использовать или поставляет компания ASBISc.
24. Если устройство упало в воду, то ни в коем случае не прикасайтесь к нему и немедленно отключите от сети.
25. Никогда не используйте устройство, побывавшее в воде. Проверьте его исправность в авторизованном сервисном центре.
26. Если заметили неисправность, немедленно прекратите использовать устройство и обратитесь в сервисный центр.
27. Ремонт устройства и его комплектующих должен проводить только мастер сервисного центра. Ни в коем случае не пытайтесь отремонтировать устройство самостоятельно.



## Содержание

Введение.....	3
Авторские права.....	3
Ответственность и техническая поддержка.....	4
Соответствие стандартам.....	5
Ограничения и предупреждения.....	6
Содержание.....	9
1 Общее описание и характеристики .....	11
1.1 Назначение устройства .....	11
1.2 Типы электрических розеток и штепсельных вилок .....	13
1.3 Технические характеристики .....	13
1.4 Комплект поставки.....	15
1.5 Управление устройством.....	16
1.6 Упаковка и маркировка.....	17
2 Подготовка к работе и эксплуатация.....	18
2.1 Подготовка текстильных изделий к обработке паром .....	18
2.2 Подготовка отпаривателя к работе .....	20
2.3 Тестовый запуск.....	22
2.4 Эксплуатация устройства.....	23
2.5 Функция автоматического отключения при перегреве.....	24
3 Техническое обслуживание.....	25
3.1 Очистка корпуса устройства.....	25
3.2 Очистка аксессуаров.....	26
4 Гарантийные обязательства.....	28
4.1 Сервисные центры AENO .....	29
4.2 Порядок гарантийного обслуживания .....	29
4.3 Ограничение ответственности .....	29
5 Хранение, транспортировка и утилизация .....	31
6 Прочая информация.....	32
7 Поиск и устранение неисправностей.....	33
8 Глоссарий.....	34

## Рисунки и таблицы

Рисунок 1 – Внешний вид устройства.....	11
Рисунок 2 – Элементы устройства.....	12
Рисунок 3 – Комплект поставки.....	15
Рисунок 4 – Управление устройством.....	16
Рисунок 5 – Пример этикетки текстильного изделия с символом запрета отпаривания.....	18
Рисунок 6 – Вертикальное и горизонтальное отпаривание.....	19
Рисунок 7 – Силиконовая заглушка резервуара в положении «открыто».....	20
Рисунок 8 – Наполнение мерного стакана до отметки.....	21
Рисунок 9 – Наполнение резервуара.....	21
Рисунок 10 – Включение устройства.....	22
Рисунок 11 – Нажатие кнопки подачи пара.....	23
Рисунок 12 – Очистка корпуса устройства.....	26
Рисунок 13 – Очистка мерного стакана.....	27
Таблица 1 – Основные технические характеристики.....	13
Таблица 2 – Комплектация.....	15
Таблица 3 – Индикация кнопки подачи пара.....	17
Таблица 4 – Типичные проблемы и способы их устранения.....	33

## 1 Общее описание и характеристики

### 1.1 Назначение устройства

Ручной отпариватель для одежды AENO™ – это портативное устройство, которым можно быстро разгладить одежду, занавески, покрывала и другие текстильные изделия\*.

В отпаривателе AENO™ предусмотрена защита от разбрызгивания и утечки воды во время работы. Это позволяет при отпаривании держать устройство как горизонтально, так и вертикально. После отпаривания волокна ткани расправляются и становятся более объемными. Это положительно отражается на фактуре ткани, помогая сохранить первоначальный внешний вид изделия.



Рисунок 1 – Внешний вид устройства

\* Некоторые виды тканей чувствительны к пару высокой температуры. Перед использованием устройства обязательно проверяйте информацию по уходу за изделием на ярлыке.

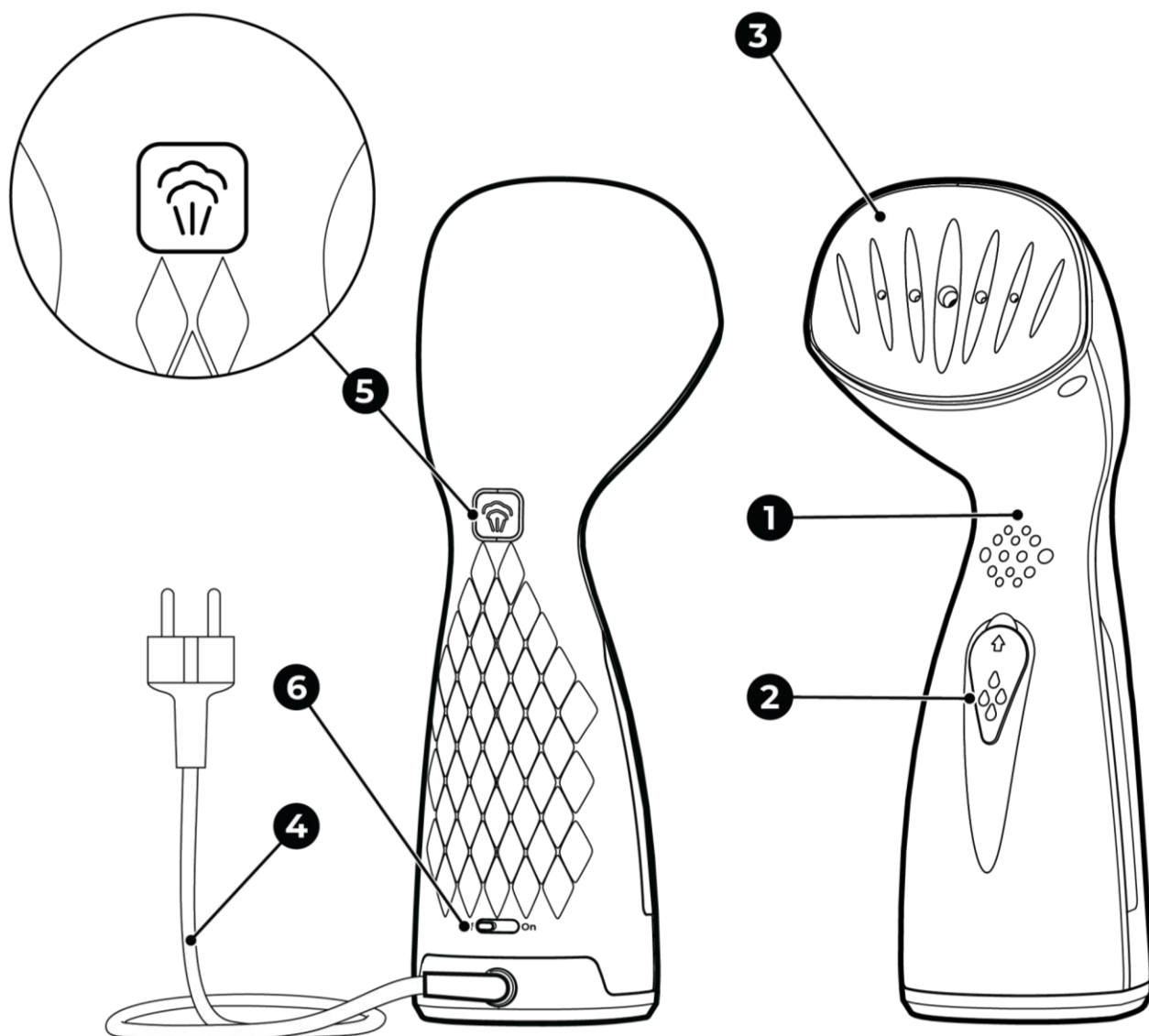


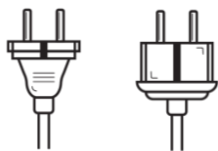

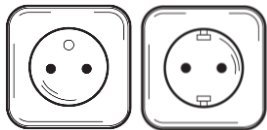

Рисунок 2 – Элементы устройства

Элементы устройства (см. рисунок выше):

№	Наименование
1	Ручка
2	Заглушка резервуара для воды
3	Отпаривающая головка
4	Сетевой кабель
5	Кнопка подачи пара
6	Переключатель «On/Off» («Включение/Выключение»)

## 1.2 Типы электрических розеток и штепсельных вилок

Поскольку стандарты электрических розеток в разных странах отличаются, то для отпаривателя AENO™ было предусмотрено несколько вариантов штепсельной вилки кабеля питания в зависимости от страны продажи устройства.

AGS0002	AGS0002-UK
Штепсельная вилка типа E/F* :	Штепсельная вилка типа G* :
	
Для розеток E, F:	Для розеток G:
	
Напряжение 220–240 В, частота 50/60 Гц	

## 1.3 Технические характеристики

Таблица 1 – Основные технические характеристики

Параметр	Значение
Модель	AGS0002 (штепсельная вилка типа E/F) AGS0002-UK (штепсельная вилка типа G)
Управление	Механическое
Номинальные параметры устройства	Напряжение на входе: 220–240 В (переменный ток) Частота на входе: 50/60 Гц Мощность на входе: 1000–1190,0 Вт
Уровень шума во время работы	От 60 дБ (на расстоянии до 20 см)

\* Пояснения см. в разделе «Глоссарий».

Параметр	Значение
Резервуар для воды	Несъемный, 110 мл
Температура пара	+98...+150 °С (в зависимости от различных факторов, включая объем воды в резервуаре, температуру в помещении и др.)
Время ожидания готовности к подаче пара	До 40 с
Скорость подачи пара	14–24 г/мин (в зависимости от различных факторов, включая время непрерывного использования устройства, объем воды в резервуаре и др.)
Давление пара	0,4 бар
Время работы с полным резервуаром	До 12 мин
Варианты использования	Вертикальное, горизонтальное отпаривание
Дополнительные функции	Защита от разбрызгивания и утечки воды. Защита от перегрева
Класс защиты от поражения электрическим током	Класс I *
Сетевой кабель	1,8 м
Условия эксплуатации	Температура: +5...+40 °С Относительная влажность: 0–93 % (без образования конденсата)
Условия хранения	Температура: -20...+70 °С Относительная влажность: 0–93 % (без образования конденсата)
Материал	Полипропилен
Цвет	Серый
Размер (Д×Ш×В)	96×95×258 мм
Вес	Нетто: 0,71 кг Брутто: 0,91 кг
Гарантийный срок	2 года
Срок службы	2 года
Сертификаты	CE, EAC, RoHS, UKCA

\* Пояснения см. в разделе 8 «Глоссарий».

## 1.4 Комплект поставки

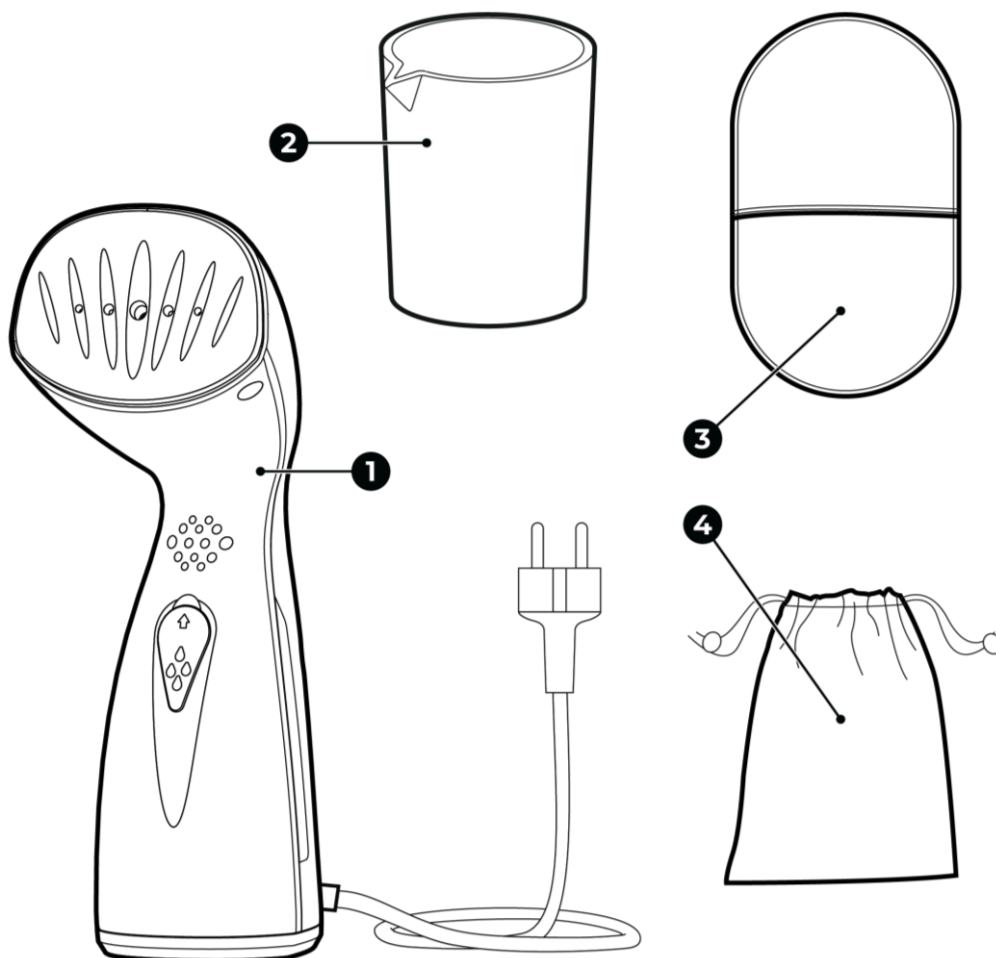


Рисунок 3 – Комплект поставки \*\*

В комплект поставки ручного отпаривателя для одежды AENO™ входят элементы, указанные в таблице ниже.

Таблица 2 – Комплектация (см. рисунок выше)

№	Наименование	Количество
1	Отпариватель для одежды AENO™	1 шт.
2	Мерный стакан	1 шт.
3	Защитная перчатка	1 шт.
4	Чехол	1 шт.
5	Краткое руководство пользователя	1 шт.
6	Гарантийный талон	1 шт.

\*\* Изображения комплектующих приведены исключительно в ознакомительных целях.

## 1.5 Управление устройством

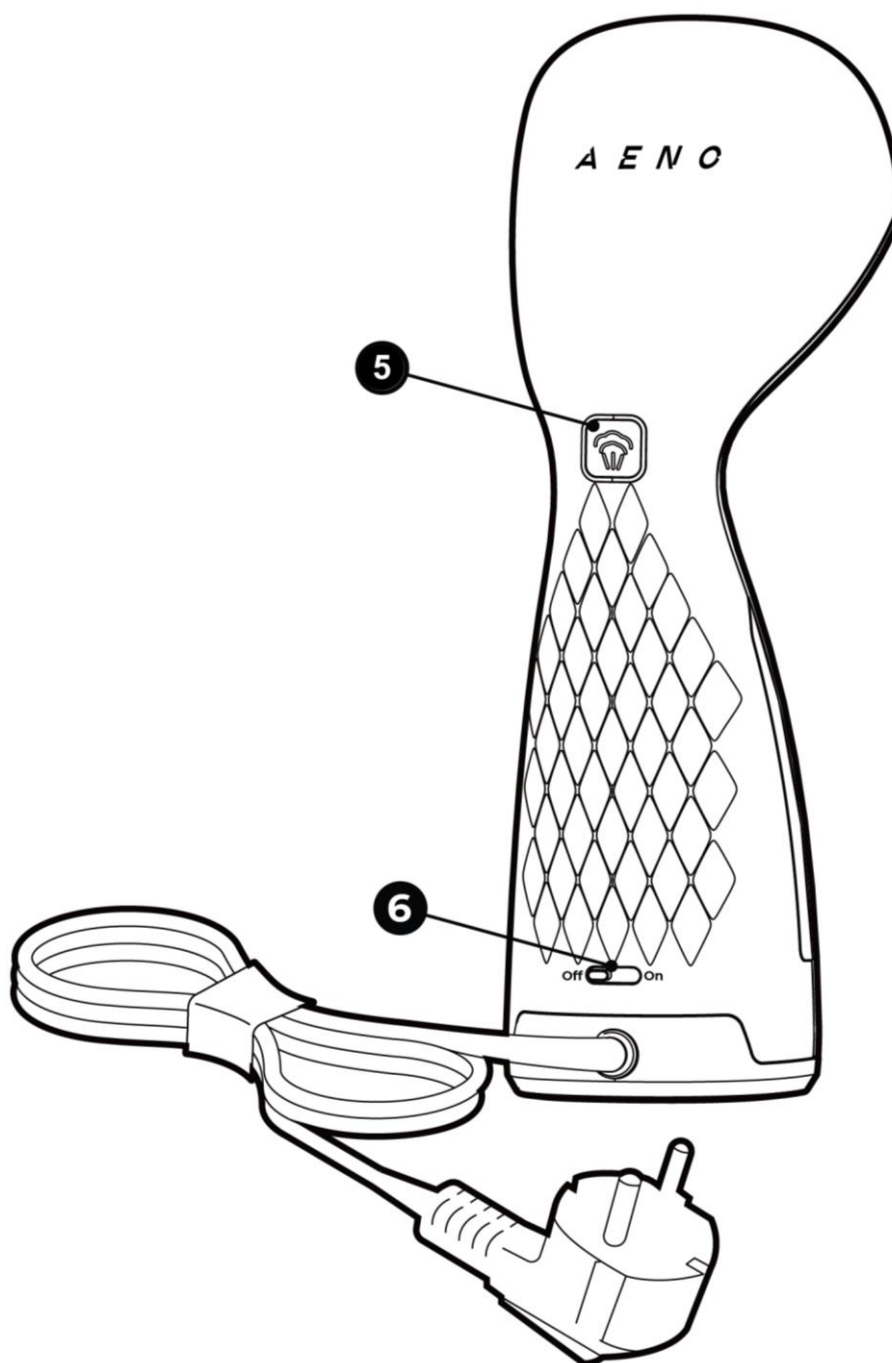


Рисунок 4 – Управление устройством

Ручной отпариватель для одежды AENO™ имеет кнопку подачи пара (5) и переключатель «On/Off» («Включение/Выключение») (6), при помощи которых осуществляется управление устройством.



Таблица 3 – Индикация кнопки подачи пара

Состояние индикатора	Описание
Мигает красным	Устройство подключено к электросети и включено, идет нагрев
Горит красным	Устройство включено, процесс нагрева завершен, возможна подача пара
Горит синим	Устройство включено, осуществляется подача пара
Не горит	Устройство не подключено к сети или выключено

## 1.6 Упаковка и маркировка

Ручной отпариватель для одежды AENO™ поставляется в индивидуальной картонной упаковке размером 125×160×280 мм, содержащей полное название, маркировку и основные технические характеристики устройства, а также дату изготовления и сведения о производителе.

Вес:

- нетто 0,85 кг;
- брутто 1 кг.

## 2 Подготовка к работе и эксплуатация

### **ВНИМАНИЕ!**

В процессе подключения, эксплуатации и хранения ручного отпаривателя для одежды AENO™ следуйте правилам безопасного использования устройства (см. раздел «Ограничения и предупреждения»).

### 2.1 Подготовка текстильных изделий к обработке паром

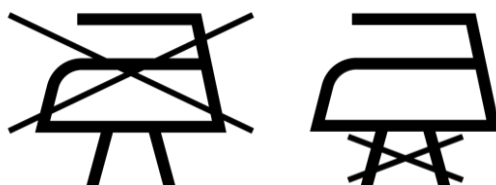
При подготовке текстильных изделий к обработке паром необходимо выполнить следующие действия:

1. Перед отпариванием текстильного изделия проверьте рекомендации производителя на этикетке.



Рисунок 5 – Пример этикетки текстильного изделия с символом запрета отпаривания

Ткани, которые нельзя обрабатывать паром, помечаются в виде приведенных ниже или аналогичных символов.



Как правило, такие символы размещают на этикетках изделий из меха, шерсти или чистого полиэстера. Вещи с жесткой формой, например шляпы, после отпаривания также могут изменить форму.

2. Убедитесь, что в карманах одежды ничего нет. При необходимости отверните манжеты.
3. Текстильное изделие разместите на вешалке или на горизонтальной поверхности, устойчивой к воздействию пара высокой температуры (не менее 160 °C). Убедитесь, что струя пара не будет задевать другие поверхности, которые могут быть повреждены его воздействием.

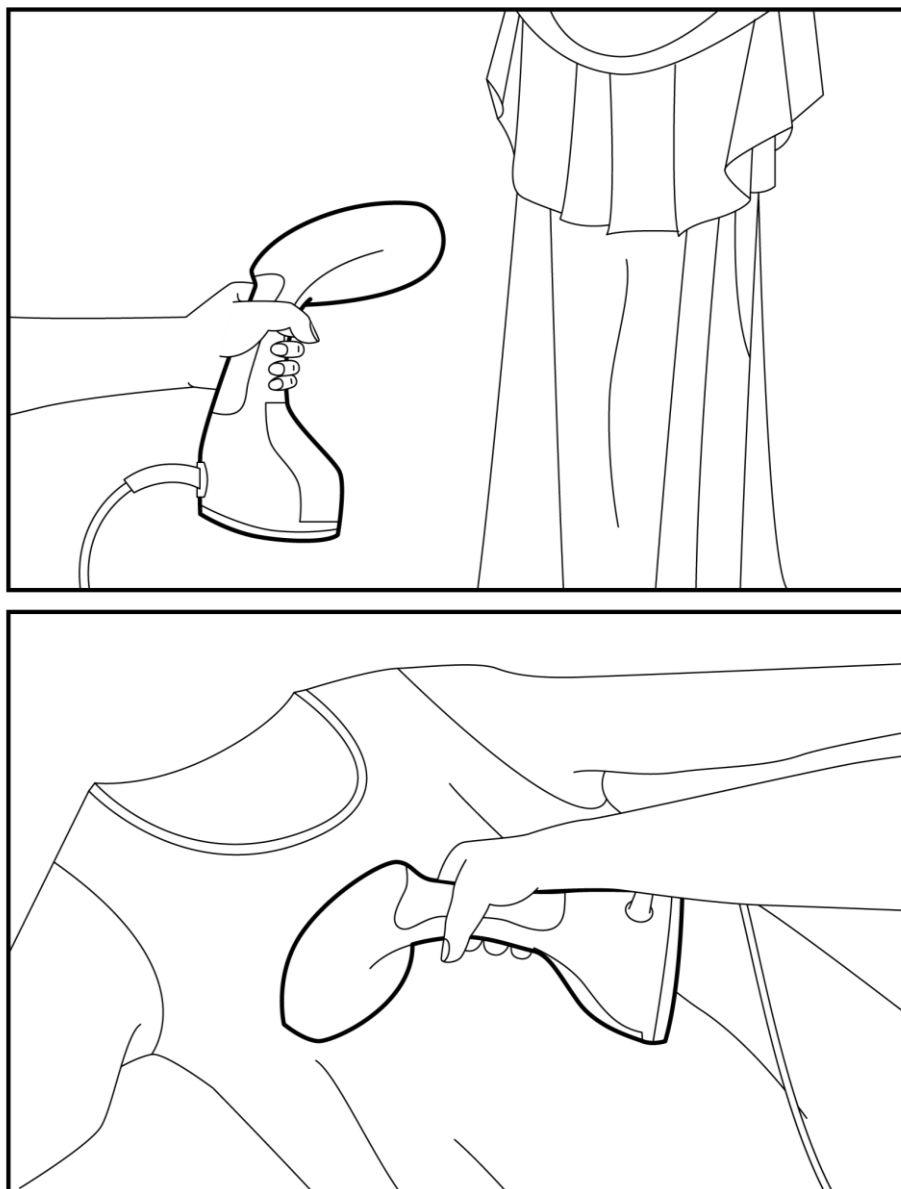


Рисунок 6 – Вертикальное и горизонтальное отпаривание

При размещении на вешалке (вертикальное отпаривание) текстильное изделие меньше увлажняется, так как свободное пространство вокруг позволяет пару не конденсироваться на ткани.

## 2.2 Подготовка отпаривателя к работе

Перед началом работы аккуратно вскройте упаковку и извлеките устройство и комплектующие. Протрите корпус устройства слегка влажной салфеткой, смоченной в воде, и вытрите насухо.

1. Откройте силиконовую заглушку отверстия резервуара.

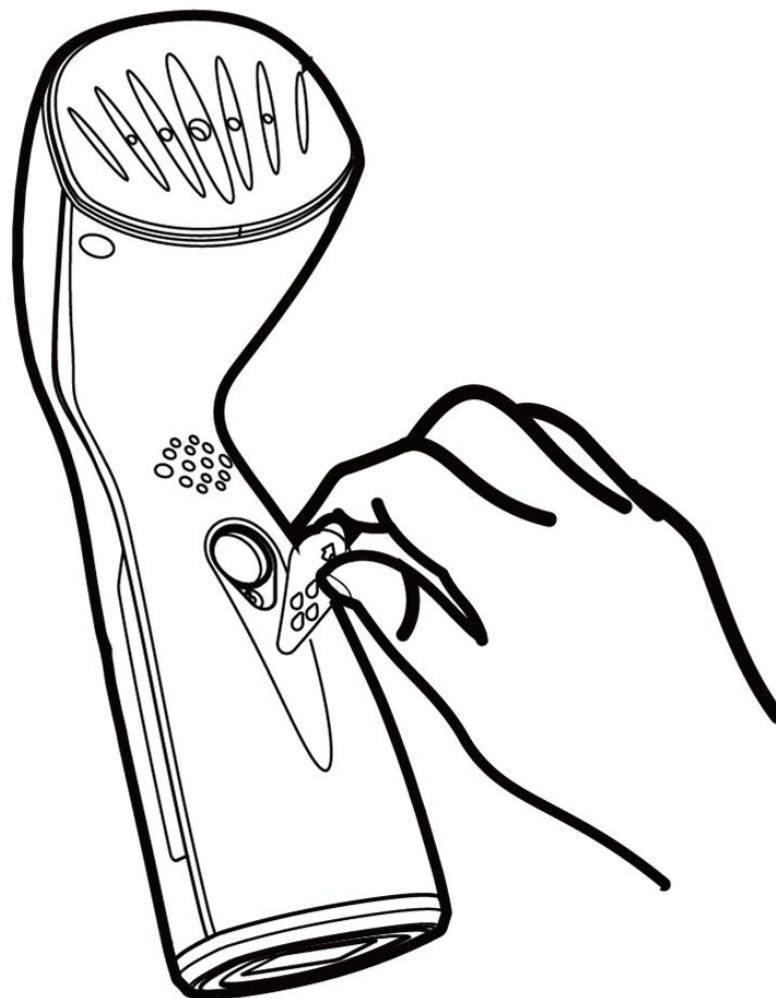


Рисунок 7 – Силиконовая заглушка резервуара в положении «открыто»

2. Мерный стакан наполните дистиллированной водой, не превышая отметки «100 ml» («100 мл») (см. рисунок 8).

### **ВНИМАНИЕ!**

**Используйте только дистиллированную воду.** Известковый налет, образующийся внутри устройства при использовании водопроводной воды, может привести к поломке изделия.

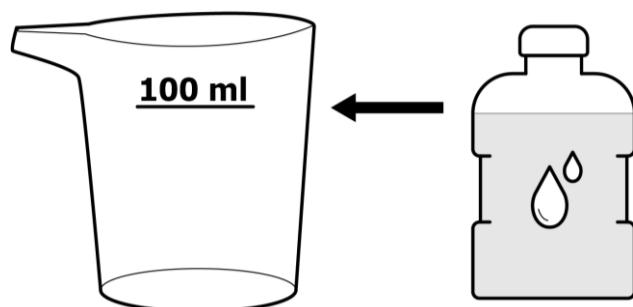


Рисунок 8 – Наполнение мерного стакана до отметки

3. Аккуратно перелейте воду из мерного стакана в резервуар отпаривателя.

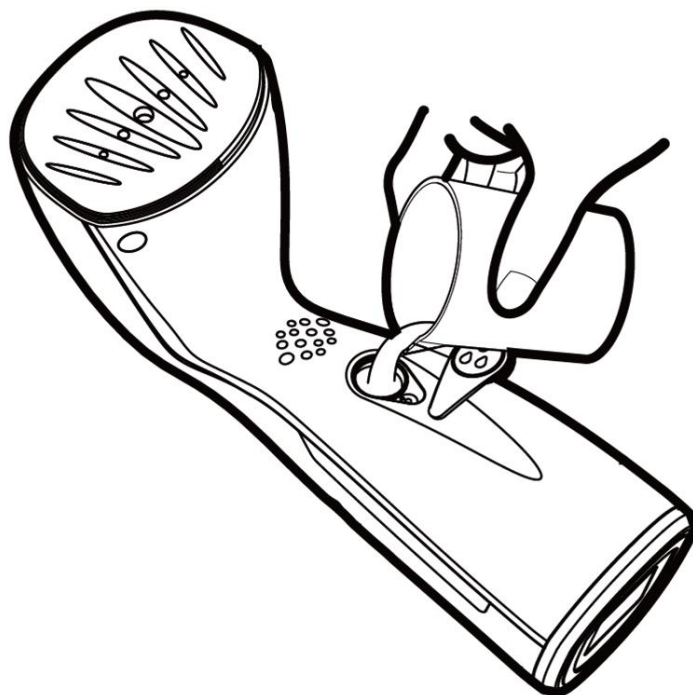


Рисунок 9 – Наполнение резервуара

4. Плотно закройте отверстие в резервуаре силиконовой заглушкой.
5. Подготовьте одежду или иной текстиль, который необходимо обработать паром, согласно инструкции, указанной в пункте 2.1.

### ПРИМЕЧАНИЕ

Перед подключением устройства к электросети убедитесь, что номинальное напряжение, указанное в технической документации, соответствует электрическому напряжению в розетке.

6. Вставьте штепсель сетевого кабеля в розетку. Установите переключатель «On/Off» («Включение/Выключение») (6) в положение «On» («Включено»). Индикатор кнопки подачи пара (5) начнет мигать красным.

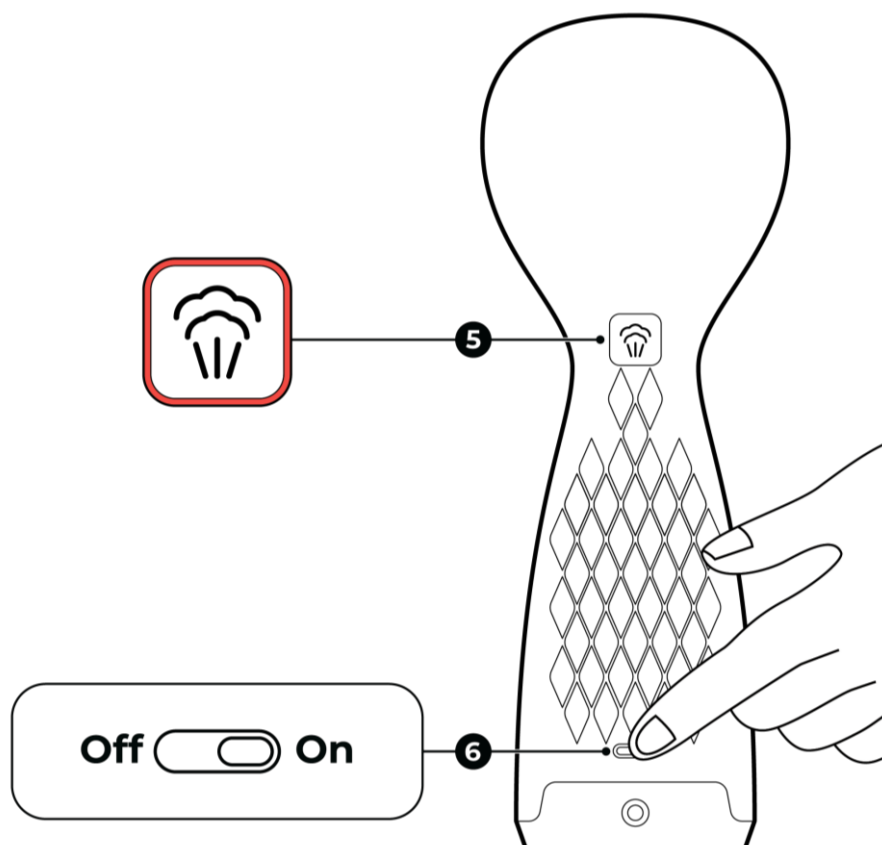


Рисунок 10 – Включение устройства

7. Подождите около 40 секунд до начала выработки пара. При этом отпариватель должен устойчиво стоять на ровной горизонтальной поверхности. Если индикатор кнопки подачи пара (5) начал непрерывно гореть красным, процесс нагрева считается завершенным и возможна подача пара.

## 2.3 Тестовый запуск

Перед первым использованием, а также после длительного хранения устройства рекомендуется проводить его тестовый запуск для очистки внутренних деталей отпаривающей головки от возможных накоплений пыли и грязи.

Тестовый запуск представляет собой выпуск первой струи пара в воздух и осуществляется следующим образом:

1. После подготовки отпаривателя к работе однократно нажмите на кнопку подачи пара (5) (см. рисунок 11).

### **ВНИМАНИЕ!**

Не направляйте устройство на подготовленное к отпариванию изделие, а также на людей, животных, растения или предметы интерьера.

2. Дождитесь появления звука потрескивания работающей помпы резервуара для воды и подачи пара через 3–5 секунд.
3. Остановите подачу пара, повторно нажав на кнопку (5).

После завершения вышеуказанной процедуры устройство считается готовым к работе.

## 2.4 Эксплуатация устройства

### **ВНИМАНИЕ!**

При работе с устройством используйте защитную перчатку. Надевайте перчатку на руку, которой придерживается изделие, чтобы избежать ожогов паром.

Начинайте процесс отпаривания на изнаночной стороне текстильного изделия, а именно:

1. Направьте отпаривающую головку на изделие и нажмите однократно кнопку подачи пара (5) (см. рисунок ниже). Во время отпаривания нет необходимости постоянно удерживать кнопку нажатой.

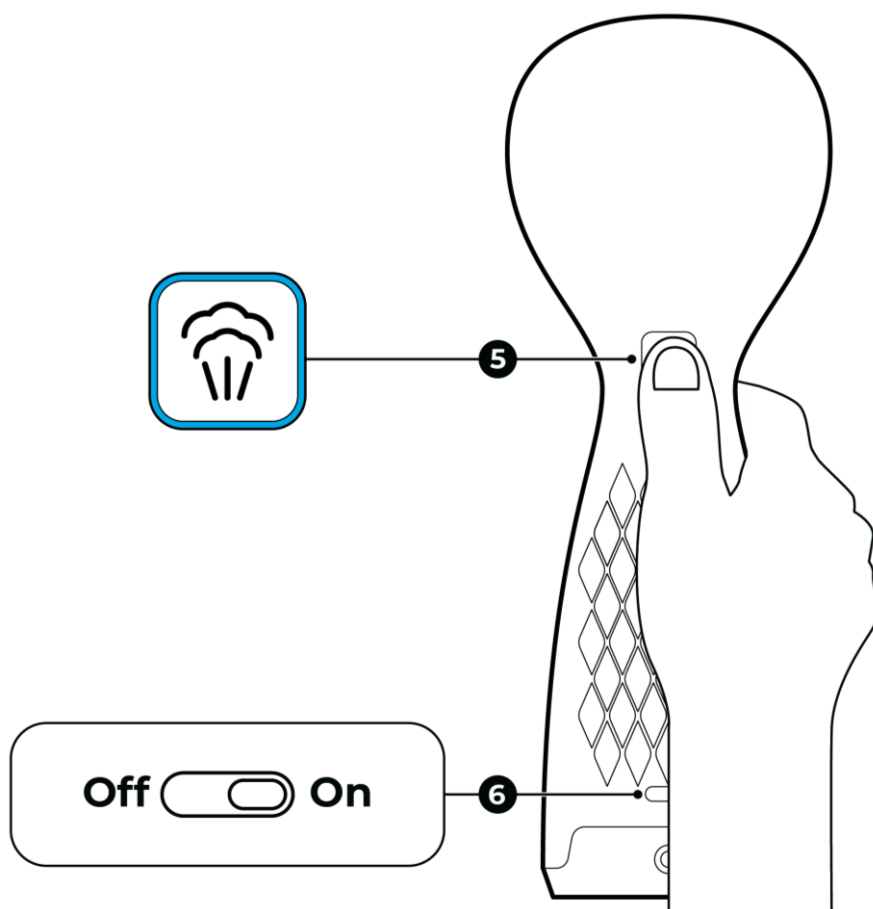


Рисунок 11 – Нажатие кнопки подачи пара

2. Направляйте струю пара на текстильное изделие плавным движением устройства вверх-вниз и вправо-влево.
3. Для эффективного разглаживания ткань можно слегка натягивать, придерживая ее в месте, недоступном для струи пара, чтобы не получить ожог. При этом обязательно используйте для руки защитную перчатку, входящую в комплект поставки.
4. После завершения отпаривания изделия повторно нажмите кнопку подачи пара (5). Подача пара остановится.
5. Поставьте отпариватель вертикально на ровную горизонтальную поверхность. Подготовьте следующее текстильное изделие к отпариванию, как указано в п. 2.1, и обработайте паром.
6. После завершения отпаривания всех изделий установите переключатель «On/Off» («Включение/Выключение») (6) в положение «Off» («Выключено») и отключите устройство от сети.
7. Проведите очистку устройства и аксессуаров, как указано в разделе 3.

Устройство может непрерывно генерировать пар до тех пор, пока в резервуаре не закончится вода (около 7–12 минут).

Если вода в резервуаре закончилась, а процесс отпаривания не был завершен, выполните следующие действия:

1. Отключите устройство, установив переключатель «On/Off» («Включение/Выключение») (6) в положение «Off» («Выключено»).
2. Дождитесь остывания отпаривающей головки.
3. Долейте в резервуар воды, как указано в пункте 2.2.

Отпаривающей головкой можно касаться плотных натуральных тканей, например джинсовых.

При использовании устройства на деликатных или синтетических тканях держите его на расстоянии 1–2 см от поверхности ткани, так как отпаривающая головка сильно нагревается.

## 2.5 Функция автоматического отключения при перегреве

Отпариватель оснащен функцией автоматического отключения при перегреве.

Если температура устройства поднимается выше определенного значения, срабатывает автоматическое отключение: гаснут все индикаторы, отпариватель перестает работать.

Чтобы вернуть отпариватель в рабочее состояние, следует отключить его от электросети и дождаться полного остывания головки. После этого отпариватель считается готовым к работе.

Наличие этой функции делает работу с устройством более безопасной.



## 3 Техническое обслуживание

### **ВНИМАНИЕ!**

Перед началом технического обслуживания убедитесь, что устройство выключено, отсоединено от электросети и **полностью остыло**. Запрещается проводить техническое обслуживание, если устройство не остыло.

Для поддержания оптимального состояния и стабильной работы устройства рекомендуется выполнять следующие действия:

- тестовый запуск устройства перед первым использованием, а также после длительного хранения;
- очистку корпуса устройства при наличии загрязнений;
- очистку резервуара для воды и мерного стакана после каждого использования.

### **ВНИМАНИЕ!**

Не используйте при очистке агрессивные химические средства, абразивные пасты, полирующие и моющие средства, содержащие кислоты и растворители, а также металлические губки, которые могут повредить покрытие устройства.

После использования устройства выполните следующие действия:

1. Откройте заглушку резервуара и слейте оставшуюся в нем воду.
2. Проведите очистку корпуса устройства, аксессуаров и комплектующих.

### 3.1 Очистка корпуса устройства

Очищайте корпус устройства от загрязнений и пыли влажной салфеткой.

### **ВНИМАНИЕ!**

Устройство **запрещается** мыть под струей воды или погружать в воду.

При наличии загрязнений протрите его мягкой тканью, смоченной в слабом мыльном растворе. Затем – тканью, смоченной в чистой воде.

После очистки вытрите устройство насухо.

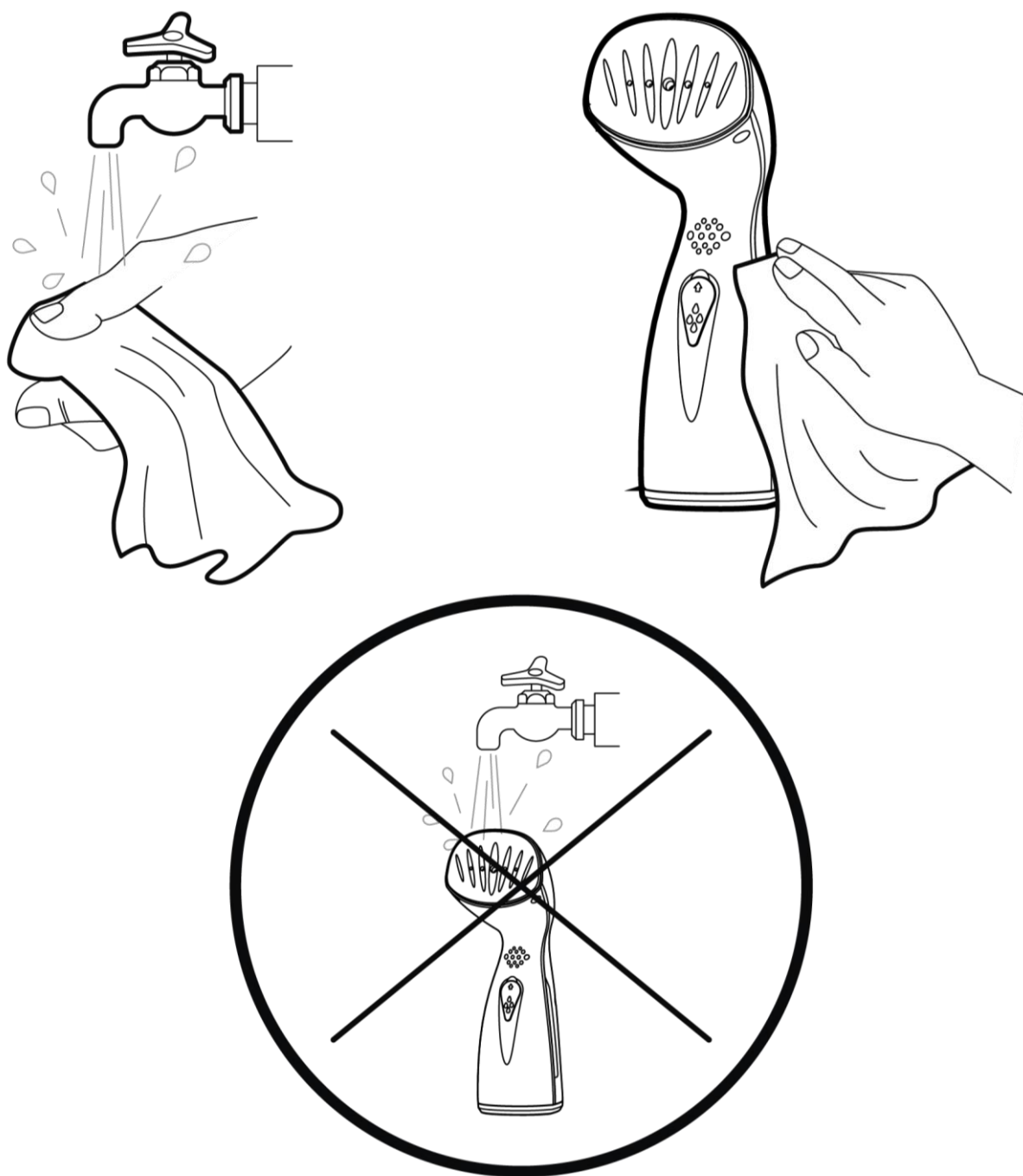


Рисунок 12 – Очистка корпуса устройства

Оставьте устройство с открытой заглушкой резервуара в сухом теплом месте на 1–2 часа для испарения остатков влаги из резервуара.

### 3.2 Очистка аксессуаров

Для очистки мерного стакана промойте его под струей воды и вытрите насухо.

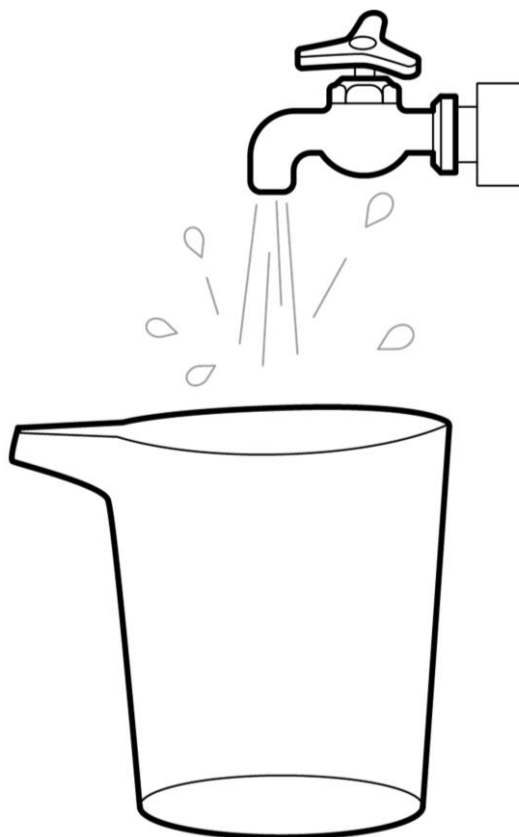


Рисунок 13 – Очистка мерного стакана

Защитную перчатку очищайте от загрязнений влажной салфеткой.

При наличии загрязнений протрите ее мягкой тканью, смоченной в слабом мыльном растворе. Затем – тканью, смоченной в чистой воде.

Затем вытрите перчатку насухо.

**ВНИМАНИЕ!**

При использовании и хранении защитной перчатки не допускайте ее заломов и перегибов.

## 4 Гарантийные обязательства

Срок службы устройства – 2 (два) года. Гарантия производителя на устройство составляет 2 (два) года с даты продажи устройства в розничной сети конечному покупателю. Гарантия производителя на аксессуары составляет 2 (два) года с даты продажи устройства в розничной сети конечному покупателю.

Законодательством вашей страны в области реализации потребительских товаров вам могут быть предоставлены иные права. Данная ограниченная гарантия не влияет на такие права.

Производитель гарантирует надлежащее функционирование всех материалов, комплектующих и сборки продукции AENO™ при условии соблюдения правил эксплуатации, установленных в руководстве пользователя, в течение гарантийного срока.

Для гарантийной замены устройство должно быть возвращено компании-продавцу вместе с чеком, подтверждающим факт покупки.

Недостатками товара не являются:

- запах нового пластика или резины, издаваемый в течение первых дней эксплуатации;
- изменение оттенка цвета, глянца частей оборудования в процессе эксплуатации;
- шумы (не выходящие за пределы санитарных норм), связанные с принципами работы отдельных частей устройства и комплектующих, а именно:
  - вентиляторов;
  - водяных клапанов;
  - электрических реле;
  - электродвигателей;
  - ремней;
  - компрессоров;
- шумы, вызванные естественным износом (старением) материалов, а именно:
  - потрескивания при нагреве/охлаждении;
  - скрипы;
  - незначительный стук в подвижных механизмах;
- необходимость замены расходных материалов и быстроизнашивающихся частей, пришедших в негодность в результате их естественного износа.

## 4.1 Сервисные центры AENO

Со списком городов, в которых представлен сервис производителя, можно ознакомиться на сайте компании **aeno.com**.

## 4.2 Порядок гарантийного обслуживания

В случае обнаружения предполагаемого недостатка или дефекта устройства покупателю необходимо до истечения гарантийного срока обратиться в авторизованный сервисный центр и предоставить следующее:

1. Устройство с предполагаемым недостатком или дефектом.
2. Оригинал документа, подтверждающего покупку.

В отсутствие авторизованного сервисного центра покупатель должен обратиться в магазин, где было куплено устройство.

Гарантийное обслуживание не распространяется:

- на работы по регулировке, настройке, чистке и прочему уходу за изделием, оговоренные в настоящем руководстве пользователя;
- на работы по замене расходных материалов (элементов питания, фильтров, лампочек освещения, мешков-пылесборников и т. д.), оговоренные в настоящем руководстве пользователя.

## 4.3 Ограничение ответственности

Гарантийному обслуживанию в течение гарантийного срока подлежат изделия, имеющие производственные дефекты. При этом гарантийный срок продлевается на количество дней, равное продолжительности ремонта.

Продукция AENO™ не подлежит бесплатному гарантийному обслуживанию при выявлении следующих повреждений или дефектов:

- повреждения, вызванные действием непреодолимой силы, несчастными случаями, небрежностью, умышленными или неосторожными действиями (бездействием) покупателя или третьих лиц;
- повреждения, вызванные воздействием других предметов или воздействием влаги, сырости, экстремальных температур (или в случае резкого изменения условий окружающей среды), а также вызванные коррозией, окислением, попаданием пищи, жидкости, химикатов, а также воздействием животных, насекомых и продуктов их жизнедеятельности;
- устройство (принадлежности, комплектующие) было вскрыто (нарушена целостность пломб), изменено или отремонтировано иным лицом, помимо авторизованного сервисного центра, либо с использованием несанкционированных запасных частей;

- дефекты или урон, нанесенные неправильной эксплуатацией устройства, использованием не по назначению, включая использование, противоречащее руководствам по эксплуатации;
- дефекты, вызванные естественным износом товара, включая сумки, корпуса, наборы батарей или руководства по эксплуатации;
- серийный номер (заводские наклейки), дата производства или наименование модели на корпусе устройства были каким-либо образом удалены, стерты, повреждены, изменены или являются неразборчивыми;
- повреждения или дефекты, вызванные нарушением правил и условий эксплуатации, а также установки устройства, изложенных в руководстве пользователя;
- трещины и царапины, а также другие дефекты, полученные в результате транспортировки, эксплуатации покупателем или небрежным обращением с его стороны;
- механические повреждения, возникшие после передачи устройства пользователю, включая повреждения, причиненные острыми предметами, сгибанием, сжатием, падением и т. д.;
- повреждения, вызванные несоответствием стандартам параметров питающих, телекоммуникационных, кабельных сетей и аналогичных внешних факторов.

Настоящая ограниченная гарантия является исключительной и единственной предоставляемой гарантией, заменяющей любые другие явные и подразумеваемые гарантии. Производитель не предоставляет никаких гарантий, будь то явных или косвенных, выходящих за рамки содержащегося в данном документе описания, включая косвенную гарантию товарной пригодности и соответствия определенному назначению. На усмотрение покупателя остается использование неисправного, дефектного и недопустимого к применению устройства. Производитель не несет ответственности за ущерб, причиненный другой собственностью по причине любых дефектов устройства, утрату устройством полезности, потерю времени, а также за какой-либо особый, случайный, опосредованный или косвенный ущерб, штрафные убытки и потери, включая, помимо прочего, коммерческий ущерб, потерю прибыли, упущенную выгоду, утрату конфиденциальной или иной информации, убытки, вызванные перерывами в коммерческой или производственной деятельности по причине того, что устройство было признано неисправным, с дефектами и недопустимым к применению.

### **ВНИМАНИЕ!**

AENO™ не производит продукцию, относящуюся к критически важному оборудованию. Критически важным оборудованием являются системы жизнеобеспечения, медицинские приборы и устройства, используемые при имплантации, оборудование для коммерческих перевозок, оборудование для ядерных установок или систем, а также оборудование для иного применения, где отказ устройства может привести к травмам или смерти человека, а также к повреждению имущества.

## 5 Хранение, транспортировка и утилизация

Транспортировка изделия возможна на любые расстояния транспортом любого вида, обеспечивающим сохранность устройства, в соответствии с правилами перевозок грузов, действующими для данного вида транспорта. Не допускается попадание воды на упаковку и/или изделие.

Перед хранением устройства обязательно произведите его очистку и дайте ему полностью высохнуть. Хранить устройство следует в сухом закрытом помещении, в недоступном для детей месте и вдали от отопительных устройств, исключив попадание прямых солнечных лучей и влаги. На длительное хранение устройство необходимо размещать в заводской упаковке. После длительного хранения необходимо проводить тестовый запуск устройства согласно п. 2.3 выше. При несоблюдении этих требований ASBISc не гарантирует сохранение заявленных параметров устройства из-за возможной деградации его компонентов, накопления пыли, влаги или негативного воздействия иных факторов.

В соответствии с правилами обращения с отходами электрического и электронного оборудования (WEEE)\* все электрические и электронные изделия по окончании срока службы подлежат отдельному сбору и не могут быть утилизированы вместе с несортированными бытовыми отходами.

Детали пришедших в негодность устройств должны быть отделены и отсортированы по типу материала. Правильный сбор, переработка и утилизация данных устройств помогут избежать потенциального воздействия на окружающую среду и здоровье человека вредных веществ, содержащихся в их составе.

Для утилизации устройство необходимо передавать в местный пункт переработки. Утилизация производится согласно действующему законодательству и предписаниям соответствующей страны.

Для получения подробных сведений о переработке настоящего устройства следует обратиться в службу ликвидации бытовых отходов.

Если пользователь не может передать устройство для утилизации в специализированное учреждение по приему и переработке, то устройство также можно сдать в строительно-хозяйственный магазин или местное отделение МЧС или аналогичное учреждение. Не допускается утилизировать устройство вместе с неотсортированными городскими отходами, поскольку это нанесет вред окружающей среде.

\* Пояснения см. в разделе 8 «Глоссарий».

## 6 Прочая информация

### Сведения о производителе

Название	ASBISc Enterprises PLC
Адрес	Iapetou, 1, Agios Athanasios, 4101, Limassol, Cyprus (Кипр)
Контактная информация	Тел. +357-25-85-70-00, asbis.com

### Сведения о компании-импортере

Республика Беларусь:

Название	СЗАО «АСБИС»
Адрес	223021, Минская область, Минский район, Щомыслицкий сельсовет, дом 31, помещение 27, район агрогородка Озерцо
Контактная информация	Тел. +375-17-279-36-36, asbis.by

Сведения об организациях, осуществляющих гарантийное обслуживание и принимающих претензии по качеству, можно найти на сайте **aeno.com** в разделе «Сервис и гарантия».

### Сведения о полученных сертификатах и декларациях о соответствии

Сертификаты Сертификат № ЕАЭС RU С-СУ.НА46.В.03118/22 от 16 марта 2022 г.

Декларации Декларация о соответствии директивам 2014/30/EU, 2014/35/EU, 2009/125/EU от 15 февраля 2022 г.

Декларация о соответствии регламенту RoHS 2015/863/EU от 15 февраля 2022 г.

Декларация о соответствии ГСТУ EN 50564:2016 от 24 июня 2022 г.

Декларация о соответствии ГСТУ EN IEC 63000:2020 от 24 июня 2022 г.

Декларация о соответствии ГСТУ EN 60335-1:2017 от 24 июня 2022 г.

Декларация о соответствии ГСТУ EN 60335-2-85:2019 от 24 июня 2022 г.

Декларация о соответствии ГСТУ EN 62233:2015 (EN 62233:2008; AC:2008, IDT) от 24 июня 2022 г.



## 7 Поиск и устранение неисправностей

В таблице ниже приведены типичные проблемы, возникающие при подключении и настройке устройства, и возможные способы их устранения.

Таблица 4 – Типичные проблемы и способы их устранения

№	Проблема	Возможная причина	Решение
1	Отпариватель не нагревается	Устройство не подключено к электросети или не включено	Убедитесь, что штепсельная вилка кабеля питания устройства подключена к розетке, а розетка исправна. Убедитесь, что переключатель «On/Off» («Включение/Выключение») переведен в положение «On» («Включено»)
2	Отпариватель не вырабатывает пар	Отсутствует вода в резервуаре	Отключите отпариватель от электросети и наполните резервуар водой, как указано в пункте 2.2
3	Вода капает из отпаривающей головки или вытекает из резервуара	Отпариватель не нагрелся до необходимой температуры	Подождите около 40 секунд, пока не загорится красный индикатор кнопки подачи пара (5). До этого момента отпариватель должен находиться в вертикальном положении
		Силиконовая заглушка резервуара для воды неплотно закрыта	Плотно закройте силиконовую заглушку резервуара, как указано в пункте 2.2

### **ВНИМАНИЕ!**

Если ни один из возможных путей устранения не помог решить проблему, обратитесь к поставщику либо в сервисный центр. Пожалуйста, не разбирайте устройство и не пытайтесь отремонтировать его самостоятельно.

## 8 Глоссарий

Class I	Класс электробезопасности, при котором защита от поражения электрическим током обеспечивается основной изоляцией и соединением открытых проводящих частей, доступных для прикосновения, с защитным проводником стационарной проводки. Устройство необходимо подключать к специальной розетке с заземляющим контактом.
WEEE	Отходы электрического и электронного оборудования означают электрическое или электронное оборудование, бывшее в употреблении, включая все компоненты, узлы, расходные материалы, которые являются частью оборудования на момент его снятия с эксплуатации (в том числе входящие в комплект поставки батарейки / аккумуляторные батареи (при наличии), компоненты, содержащие ртуть, и др.).
Штепсельная вилка типа E/F	Штепсель с плоскими заземляющими контактами на обеих сторонах для подключения к розетке CEE 7/4 и гнездовым контактом для заземляющего штыря розетки CEE 7/5. Обычно используется в следующих странах: Армения, Беларусь, Болгария, Венгрия, Германия, Грузия, Испания, Италия, Казахстан, Китай, Латвия, Литва, Нидерланды, Польша, Португалия, Румыния, Сербия, Словакия, Узбекистан, Украина, Франция, Хорватия, Чехия, Эстония.
Штепсельная вилка типа C	Поляризованный трехконтактный штепсель с подключением заземления, оснащенный предохранителем, защищающим фазный провод. Обычно используется в Арабских Эмиратах, Великобритании, а также на острове Кипр.



**A E N O**

C R E A T I N G   T H E   F U T U R E